

股票代號:2597

潤弘精密工程事業股份有限公司 2024年第一次法人說明會

趙存國副總經理

2024.06.28



免責聲明

本簡報係本公司於簡報當時，基於主、客觀因素，對於過去、現在之營運彙整與評估，其中，若有涉及前瞻性之論述，將受風險、不確定性及推論影響，實際結論可能與上述論述有所不同。

簡報中所提供之資訊，並未明示或暗示地表達或保證其具有完全之正確性、完整性及可靠性，且並不代表本公司、相關產業之後續發展之完整論述。

本公司不負有更新及修正本簡報內容之責任。

➤ 公司概況

2010.3.26上市

公司資本額18.495億元
(除權後25.893億元)

母公司：潤泰創新(9945)

子公司：潤泰精材(8463)

潤德裝修(6881)



全方位增值方案快速整合營建團隊



➤ 公司概況



員工 1103人，包含外籍移工311人。(以2024/5/31資料)

核心實力

集結跨領域人才
整合全方位營建服務

創造極致工藝



正直、誠樸、剛毅、堅強



財 務 概 況



2020-2023 年合併營收狀況

單位：新台幣仟元

項 目	2020年度	2021年度	2022年度	2023年度
營業收入	14,468,066	21,337,098	24,583,067	22,502,526
營業毛利	1,959,894	3,276,035	3,388,252	3,462,778
營業利益	1,155,907	2,313,958	2,439,540	2,454,124
業外收支	183,813	(89,055)	187,135	55,523
稅後淨利	1,089,458	1,785,151	2,127,704	2,038,025



2024年累計至5月營收狀況

單位：新台幣仟元

項目	2024年 第一季	2024年 四月自結	2024年 五月自結	2024年一至五月 自結小計
營業收入	3,883,701	1,554,467	1,770,958	7,209,126
營業毛利	639,420	314,769	265,948	1,220,137
營業利益	461,847	244,561	199,289	905,697
業外收支	25,411	1,363	19,657	46,431
稅後淨利	395,870	197,229	177,814	770,913



營收及毛利率趨勢(個體)

單位:新台幣億元;%



股利政策 最近五年配息狀況

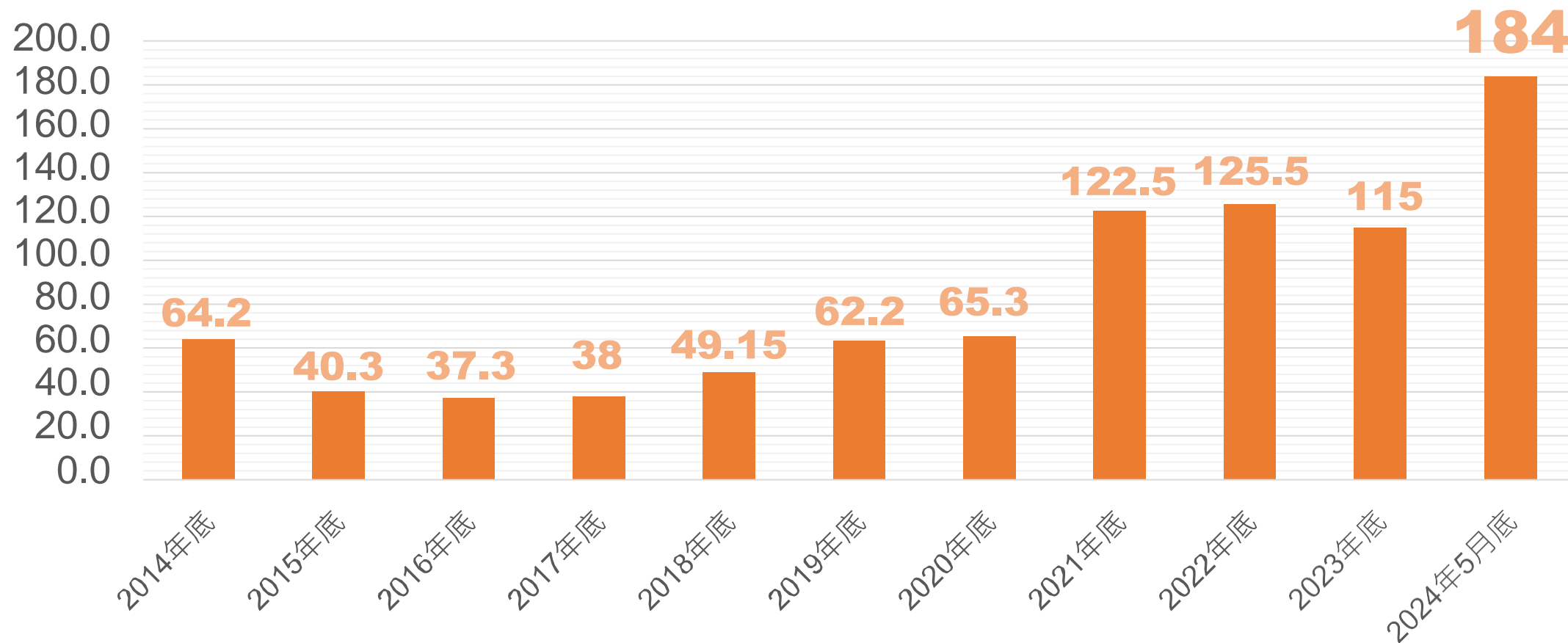
項 目	2020年度	2021年度	2022年度	2023年度	2024年 第一季
每股盈餘(元)	7.48	9.96	11.14	10.28	2.14 去年同期1.26
現金股利(元) (含法定盈餘公積配)	6.5	9.0	10.0	5.4 2024/7/1除息交易日 2024/7/16股利發放	
股票股利(元)	3.7	-	-	4.0	
現金配息率	86.90%	90.36%	89.77%	52.53%	



近十年股價趨勢圖

單位:新台幣元

潤弘股價



近十年市值趨勢圖

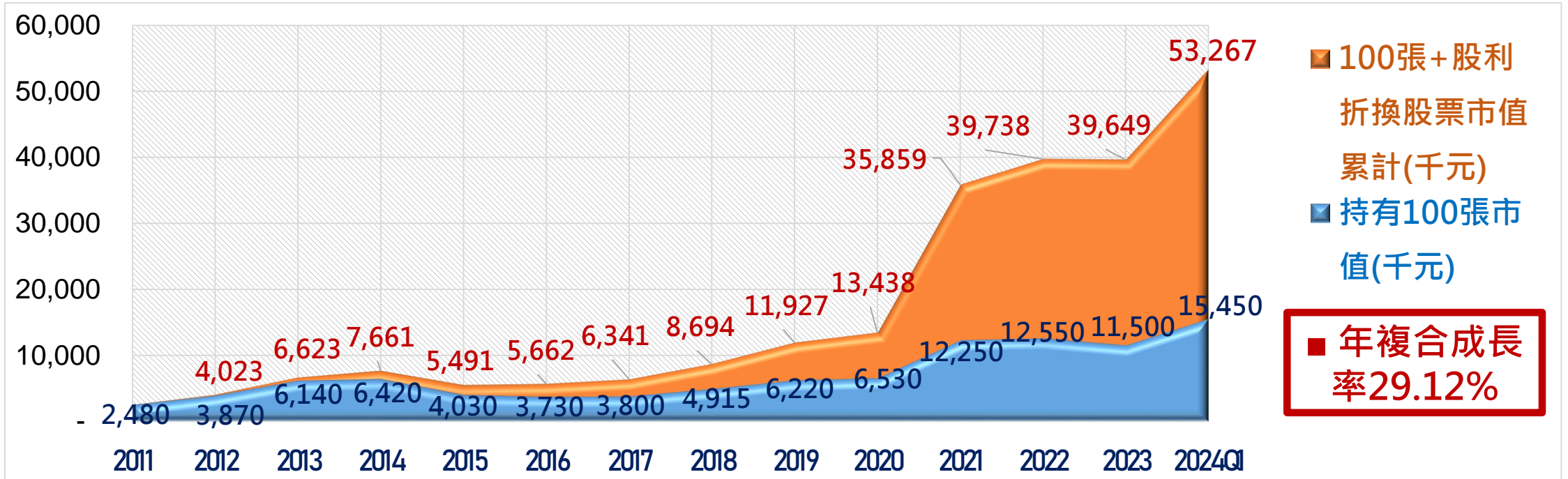
單位:新台幣億元

潤弘市值



2011~2024Q1 100張股票投資趨勢圖

單位：新台幣仟元



年複合成長率29.12%

項目	2011	2012	2013	2014	2015	2016	2017	2018	2019	2020	2021	2022	2023	2024 Q1
股數累計(股)	100,000	103,955	107,858	119,326	136,243	151,795	166,861	176,890	191,760	205,791	292,730	316,641	344,773	344,773
現金股利(千元)		140	198	744	895	627	607	392	849	863	1,338	2,635	3,166	-
股票股利(3.7/10*205,791)股											76,143			
每股轉換價=年均股價(元)		35.4	50.6	64.9	52.9	40.3	40.3	39.1	57.1	61.5	123.9	110.18	112.54	-
現金股利增加股數(股)		3,955	3,903	11,467	16,918	15,551	15,066	10,029	14,870	14,031	10,796	23,911	28,132	-
每股轉換價=年底股價(元)		38.7	61.4	64.2	40.3	37.3	38	49.15	62.2	65.3	122.5	125.5	115	(註)154.5
股利折換股票市值累計(千元)		153	483	1,241	1,461	1,932	2,541	3,779	5,707	6,908	23,609	27,188	28,149	37,817
持有100張市值(千元)	2,480	3,870	6,140	6,420	4,030	3,730	3,800	4,915	6,220	6,530	12,250	12,550	11,500	15,450
持有100張+股利折換股票市值累計(千元)	2,480	4,023	6,623	7,661	5,491	5,662	6,341	8,694	11,927	13,438	35,859	39,738	39,649	53,267



營收及獲利動能四大引擎

- 預鑄優勢預鑄產能擴大
- 科技廠房營收占比增加
- 子公司獲利成長
- 業外投資收益



預鑄優勢

- 一、工廠生產標準化，運用機器設備，品質控制優良，大幅降低人力及施工時間。
- 二、創新研發技術精進，發揮預鑄功效解決傳統施工問題，並如期如質達成業主要求。
- 三、節能減排，淨零碳排減少工程廢棄物，降低環境污染，符合國際企業選商標準。



預鑄產品 (自有預鑄廠生產)



PCS工法



格子版



預鑄柱



預鑄梁



預鑄外牆



預鑄外牆(劈裂紋)



台泥旗下電池廠 三元能源科技 摘綠建築雙金認證

工商時報訊2024.06.25

台泥旗下鋰電池品牌Molicel位於高雄小港的子公司三元能源科技工廠，獲美國LEED及台灣EEWH綠建築雙金認證，成為台灣第一座獲綠建築的高階鋰電池廠。三元能源科技總經理薛人禎指出，高雄三元電池廠以符合零碳建築趨勢的「預鑄工法」，減碳達7%，同時縮至少50天工期，大幅降低廢棄物及空氣揚塵；另外採用高效率空調系統架構及變頻控制，並結合製程熱回收系統，節能達42%以上。





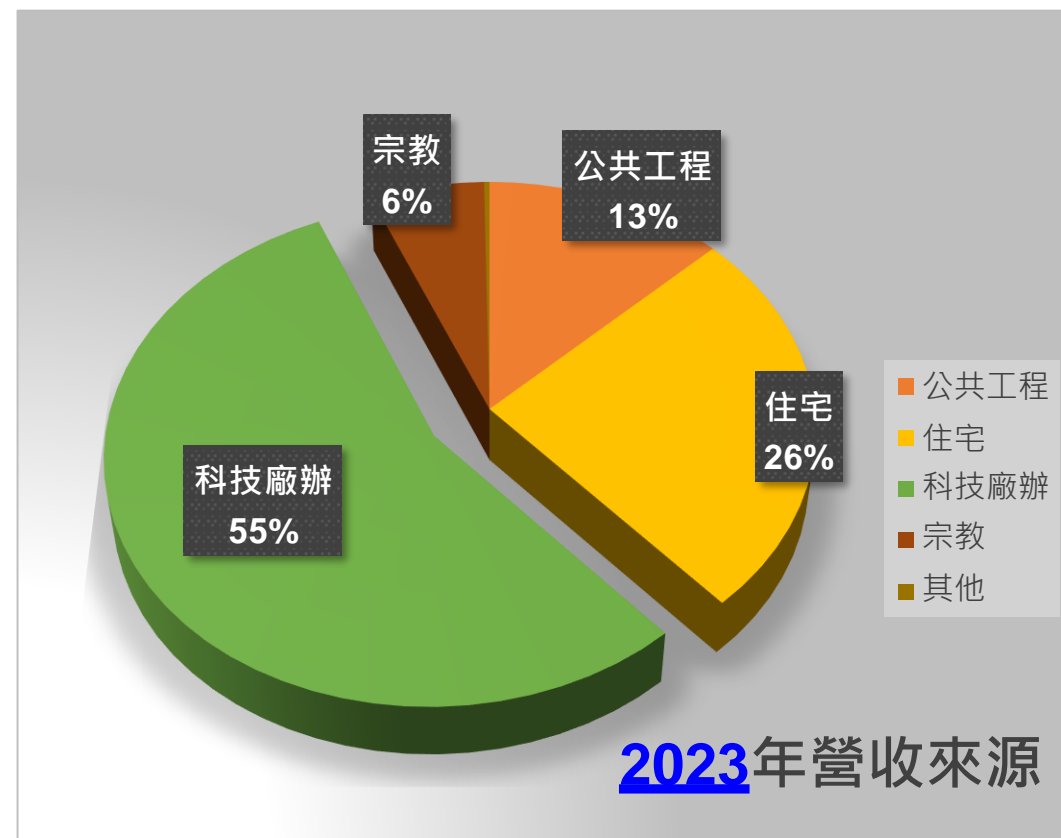
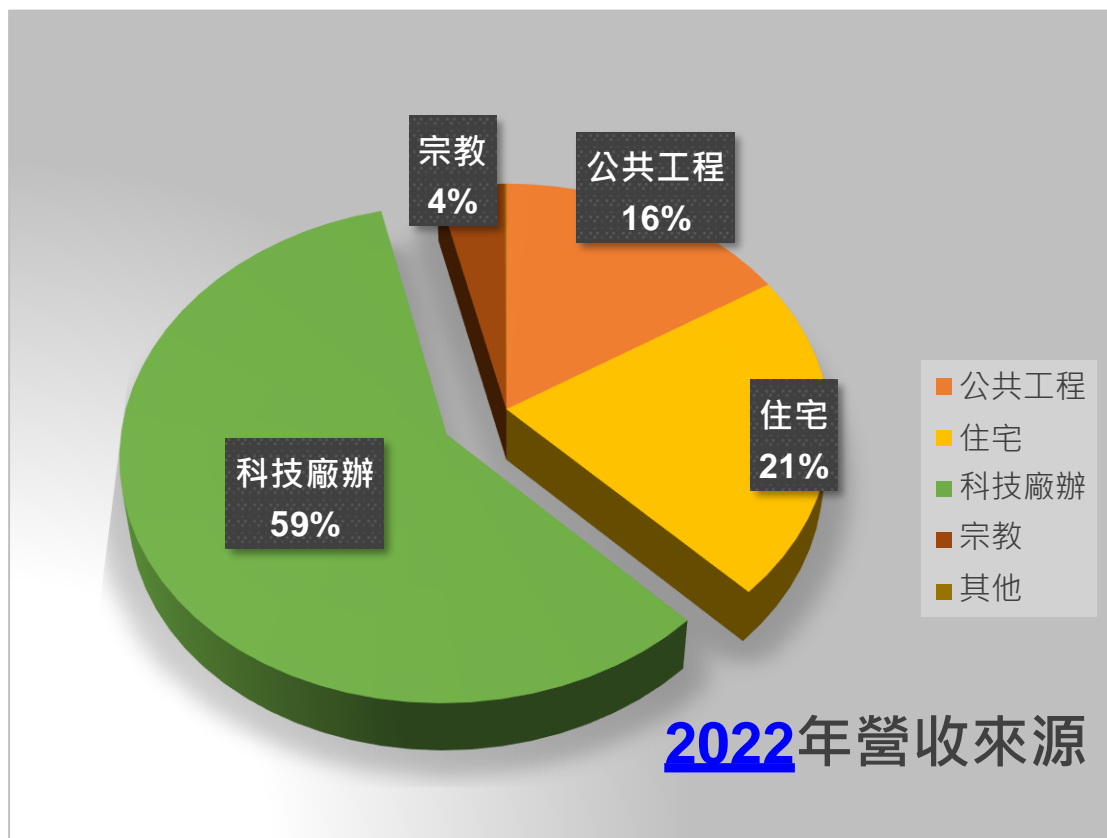
南港玉成商辦建築



藍海預鑄建築



➤ 科技廠房營收占比增加



說明: 營收來源為潤弘個體營收資料(不包含子公司)。

科技廠房營收占比增加原因

成為外商公司來台建廠首選。

- 又快，使用預鑄工法，建廠速度快。
- 又好，施工品質優良能滿足外商條件，解決問題。
- 又便宜。



➤ 子公司獲利成長

單位：新台幣仟元

重要子公司	項目	2021年度	2022年度	2023年度	2024年 第一季
潤泰材(8463) 潤弘直接持股39.15%	營業收入	2,629,500	3,190,424	3,988,001	1,103,953 去年同期910,705
	稅後淨利	(103,741)	38,108	114,983	56,646 去年同期4,225
	每股盈餘(元)	(0.69)	0.25	0.77	0.38 去年同期0.03
潤德(6881) 2024/05現增後 潤弘直接持股為18.30%	營業收入	910,639	1,062,793	1,521,800	418,537 去年同期256,583
	稅後淨利	39,776	103,283	148,069	42,690 去年同期18,927
	每股盈餘(元)	5.20	7.65	10.97	3.16 去年同期1.40





黏著材

面層粉光材

自平泥

彈性水泥

無收縮砂漿

填縫材

砂漿材





木門總覽

外在美，更重視內在的細節

看不到的，更用心。業界首創，剖給你看！

綠色健康環保

F★★★★
日本JAS環保標準
低甲醛、低甲苯、低二甲苯

日本進口/台灣樹脂膜

環保、抗菌、耐污、耐磨、不乾裂、不褪色

40mm實木門扇+LVL實木複合

密度高、韌性大、穩定性優
防蟲、防磨、防水、耐久

日本靜音門鎖

多種款式，開啟輕巧

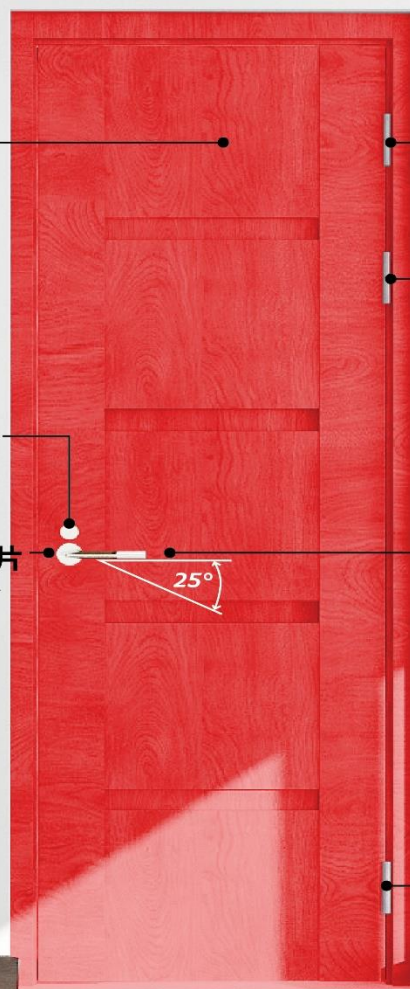
靜音樹脂鎖片

開關超靜音設計

三維可調節鉸鏈

前後、左右、上下調節，四重電鍍
輕鬆拆卸，180度自由開啟

把手開啟角度：25°

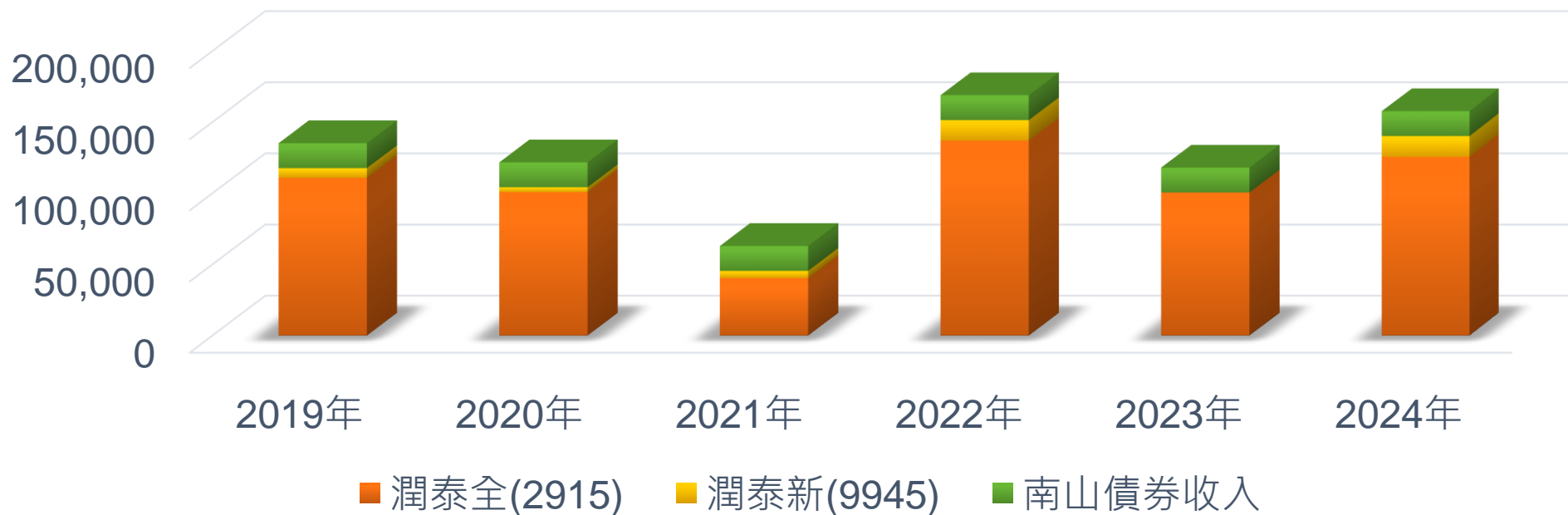


業外投資收益

單位：新台幣仟元

主要投資標的	項目	2019年	2020年	2021年	2022年	2023年	2024年(預計)
潤泰全(2915)	現金股利收入	110,835	100,759	40,304	136,987	100,482	125,603
潤泰新(9945)	現金股利收入	6,852	3,426	5,139	14,390	-	14,570
南山人壽次順位債	債息收入	17,500	17,500	17,500	17,500	17,500	17,500

業外投資收益



業務展望

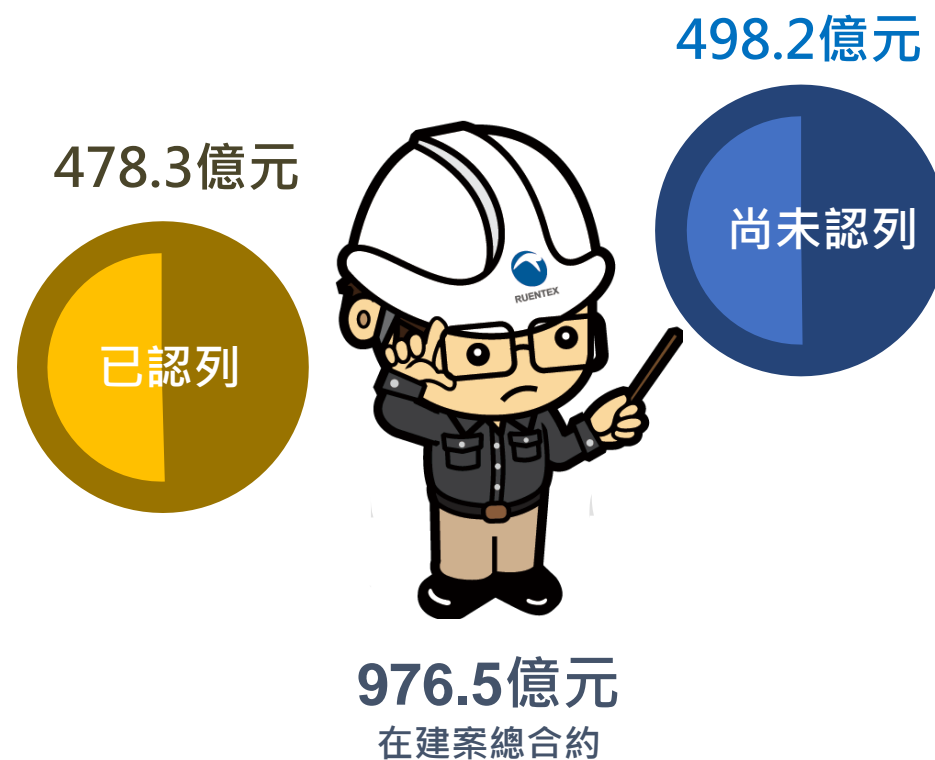


營運績效—在建工程

在建案總合約金額約 976.5億元

至113年5月已認列 478.3億元。

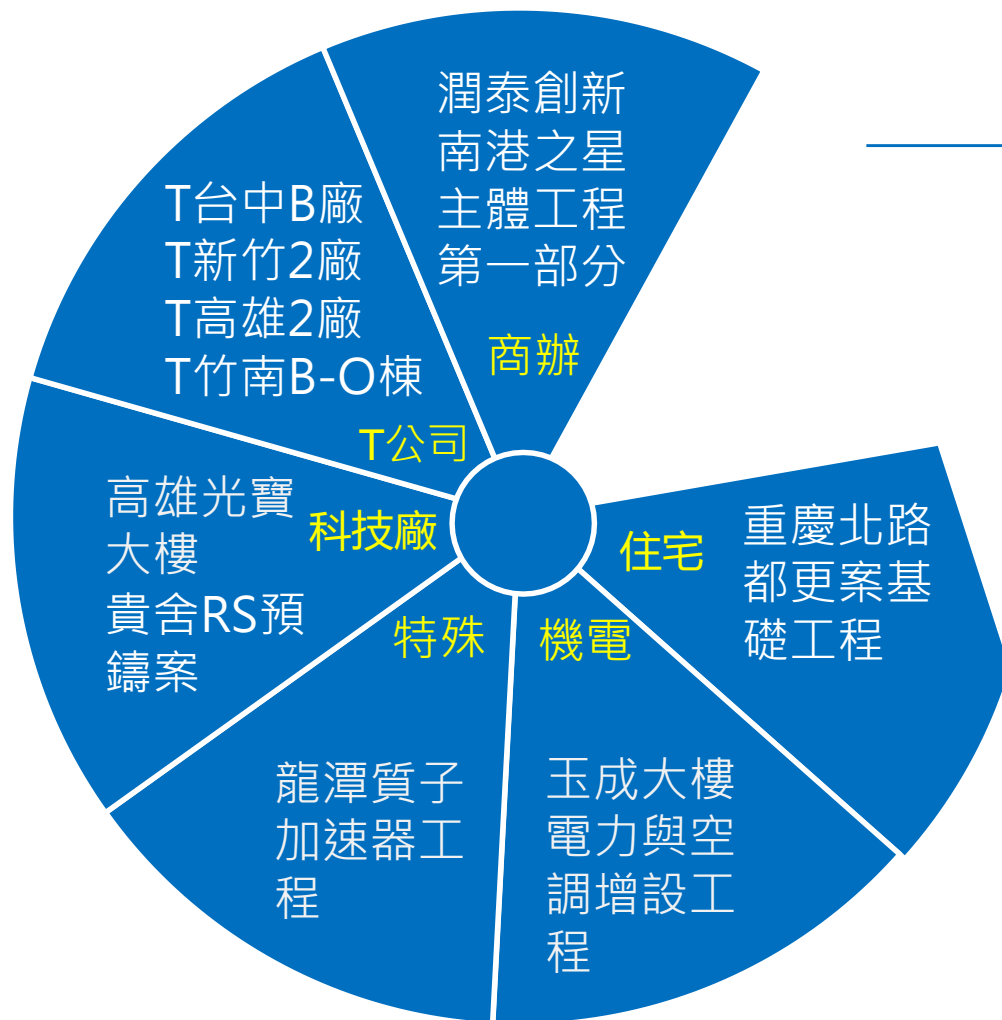
尚未認列合約金額約 **498.2**億元。



113年至6月新增訂單 10 筆

240億元

年度新增金額



改造營造生態的力量

未來潤弘期許能貢獻的力量



施工隊



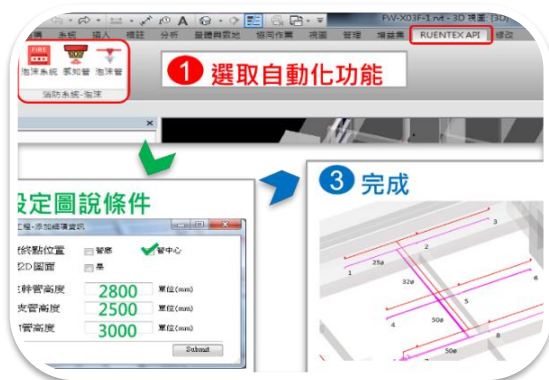
鋁模工法



省力機器



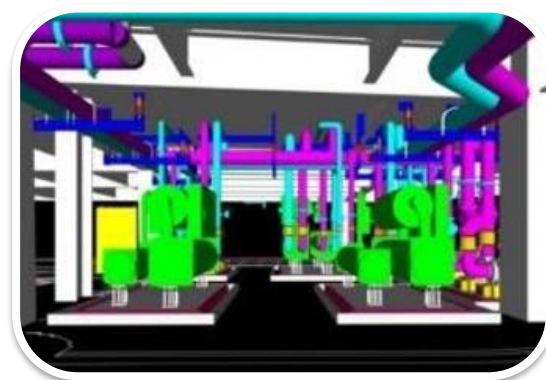
減碳工法



自動繪圖



智能設計



快速計算



推動ESG 永續減碳

成立永續發展委員會

響應國際社會減碳行動及國家淨零發展目標

➤ 預計2024年8月出具2023年度 ESG永續報告書

導入**ISO14064-1**及**ISO14067-1**，進行公司組織碳盤查及預鑄產品碳足跡計算，預計2024年中前完成盤查，並於2024年底查證完成。



潤弘永續報告書架構



潤弘低碳工法減碳效益



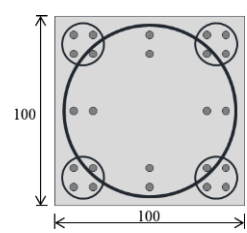
預鑄工法



柱多螺箍筋工法



鋁模板工法



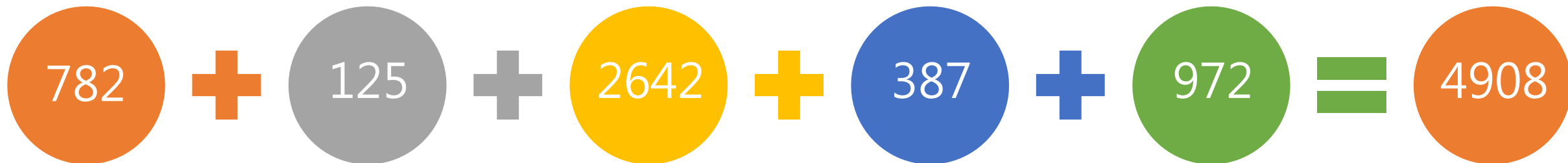
New RC 工法



PCS工法



12.7



CO₂減量(噸)

相當於 **12.7** 座
大安森林公園
每年的碳吸附量

以108~112年間本公司中壢社宅、榮總宿舍、萬華社宅以及南港辦公大樓等四個建案統計，上述低碳工法共減少 **4,908** 噸二氧化碳排放量，相當於 **12.7** 座大安森林公園每年的碳吸附量。

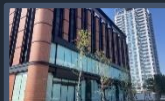
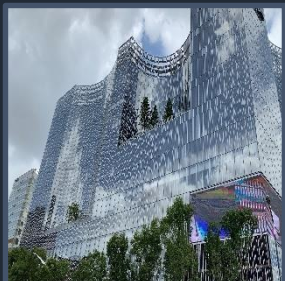
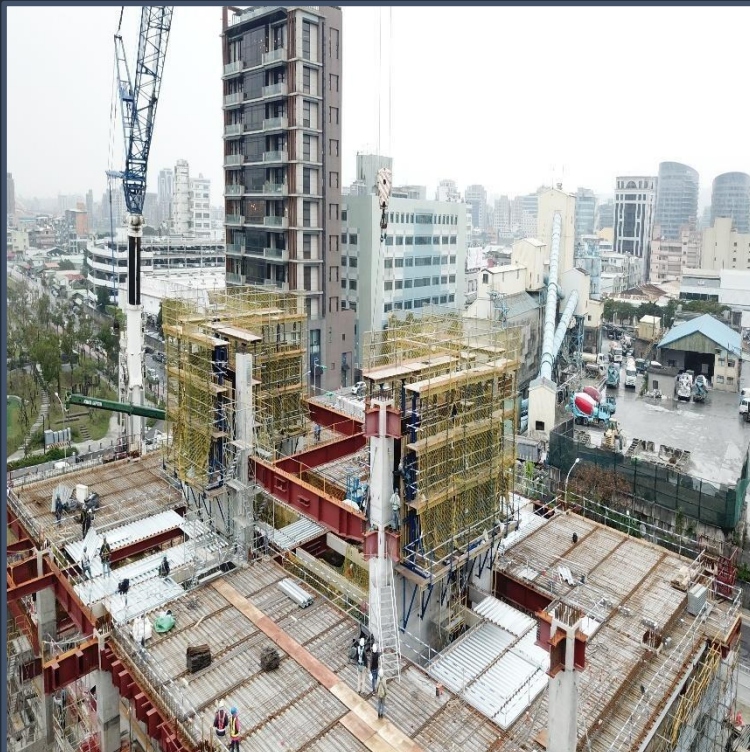
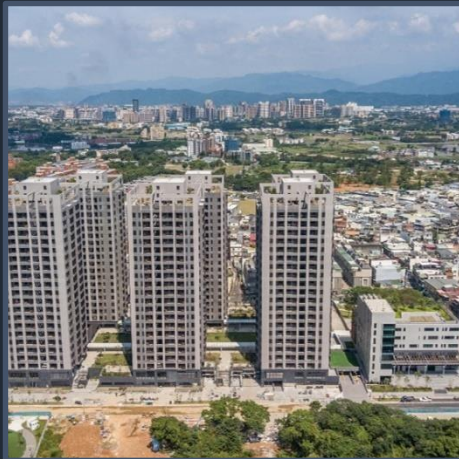


未來展望

先進預鑄結合ESG，成為
環保節能永續經營的營建
領軍企業

擴大公司能量與市佔，創
造價值及利潤回饋股東、
員工與社會





潤弘精密工程

