

潤弘精密工程事業股份有限公司 112年度法人說明會

總經理 莫惟瀚

股票代號:2597

免責聲明



本簡報係本公司於簡報當時，基於主、客觀因素，對於過去、現在之營運彙整與評估，其中，若有涉及前瞻性之論述，將受風險、不確定性及推論影響，實際結論可能與上述論述有所不同。

簡報中所提供之資訊，並未明示或暗示地表達或保證其具有完全之正確性、完整性及可靠性，且並不代表本公司、相關產業之後續發展之完整論述。

本公司不負有更新及修正本簡報內容之責任。

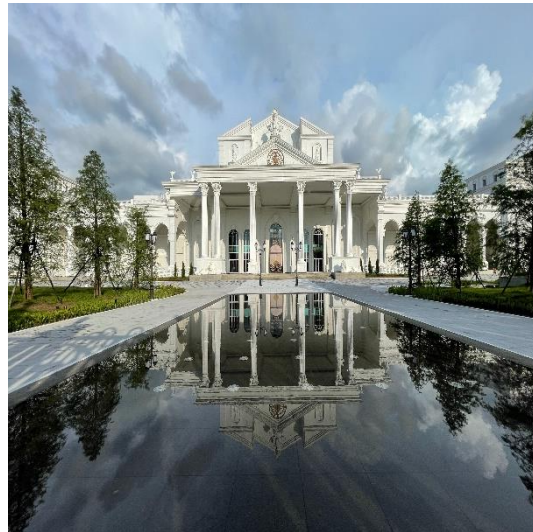


報告大綱

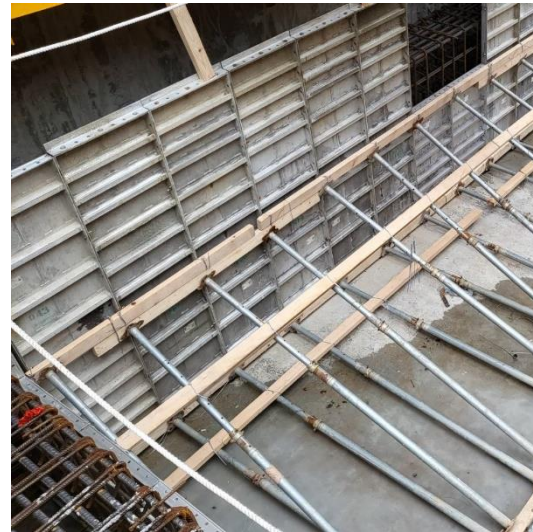
公司概況



財務績效



營運策略



未來展望



公司概況

股票代號
2597

董事長李志宏

資本額
18.495億元

總經理莫惟瀚

員工 1012人

在建工程27件
年度完工7件

ISO9001
(2008 國際品質標準)
TOSHMS & OHSAS 18001
(職業安全衛生驗證)



全方位增值方案快速整合營建團隊





核心實力

集結跨領域人才
整合全方位營建服務
創造極致工藝



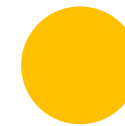
甲級營造廠

土木建築工程之設計施工
領先業界的創新研發
全方位增值方案快速整合營建
團隊。



專業機電工程

機電系統工程之設計施工



預鑄廠

預鑄牆版及預鑄結構體之設計及施工
預鑄工法之核心技術
特殊工法的預鑄結構體
預鑄水泥製品生產、銷售



研發領軍 技術本位

已獲專利 681件

今年度獲得專利 30件

預鑄新工法開發與應用

科技廠辦工法優化、持續布局全球專利

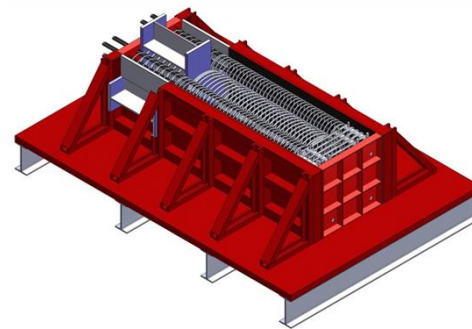
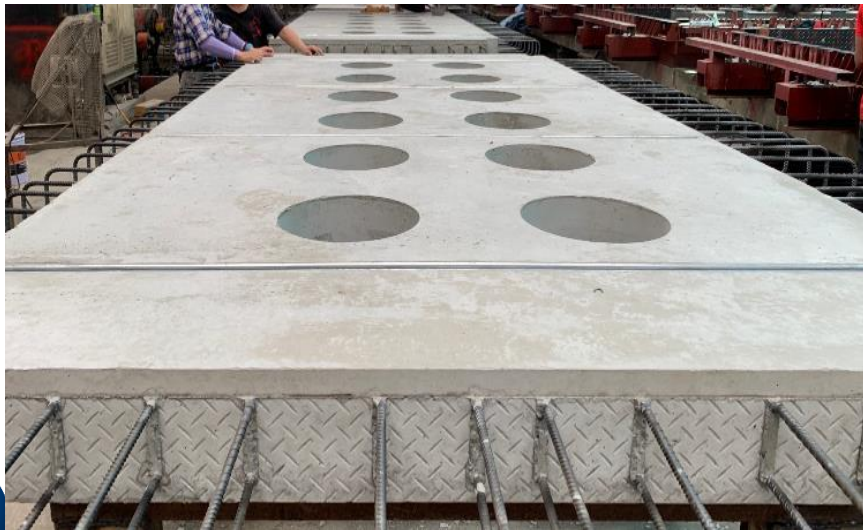
發展及推廣預鑄宅改善營造缺工問題

營建技術及設備提升

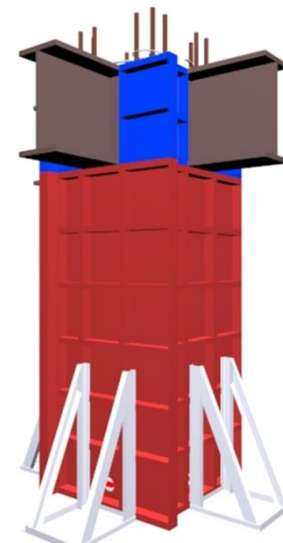


專利名稱：TRANSPORT APPARATUS FOR TRANSPORTING PLATE(傳送板件之傳送機)

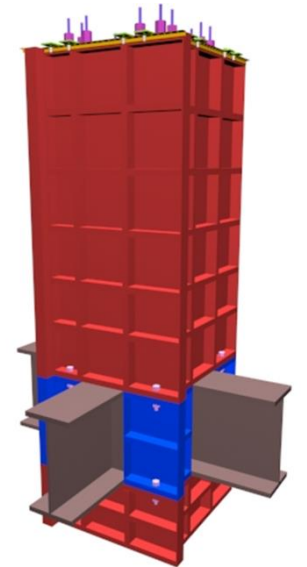
專利名稱：格子板



水平灌漿



垂直立式灌漿



垂直倒立灌漿

專利名稱：梁柱結構製造系統



預鑄產品 (自有預鑄廠生產)



PCS工法



格子版



預鑄柱



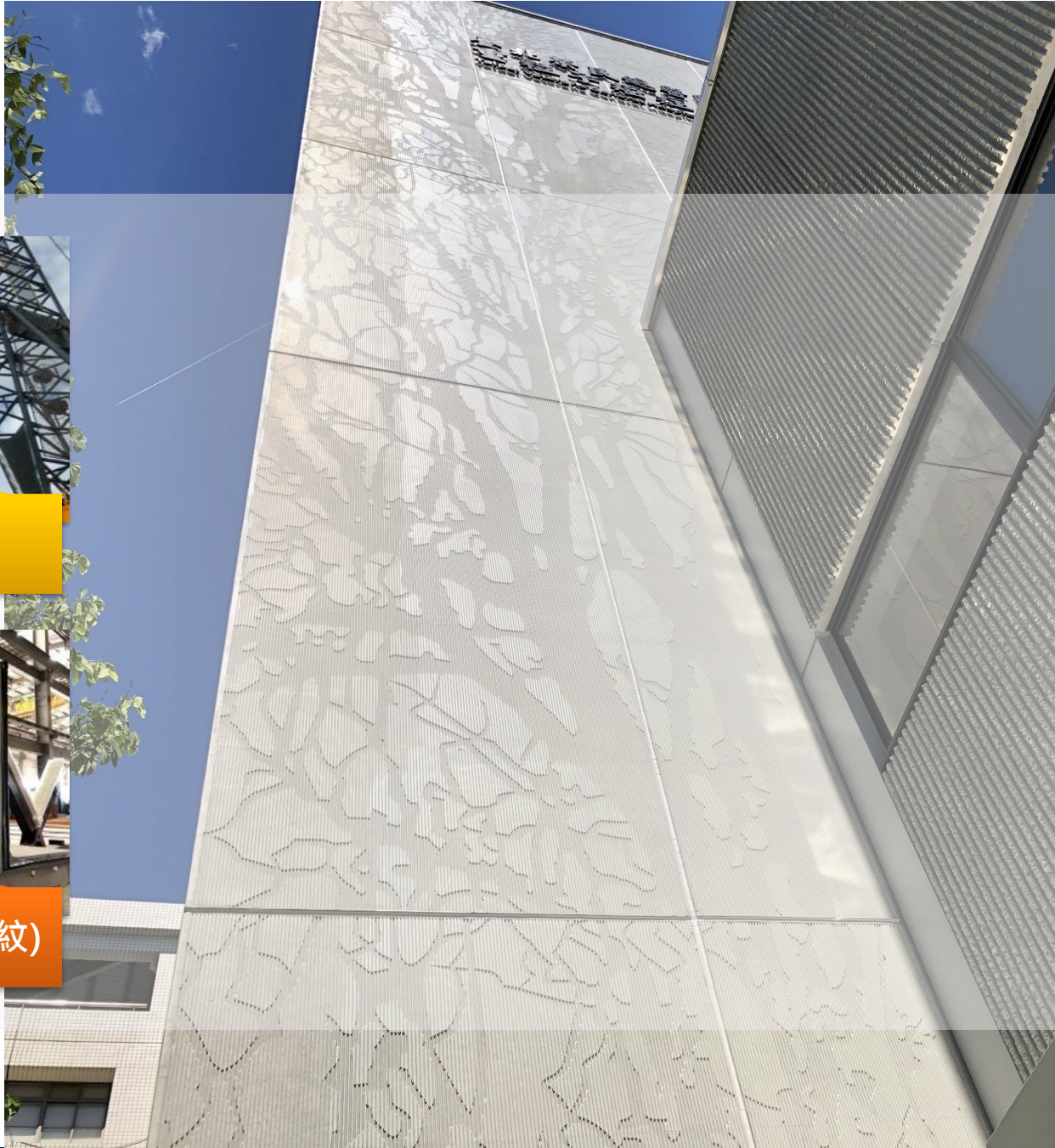
預鑄梁



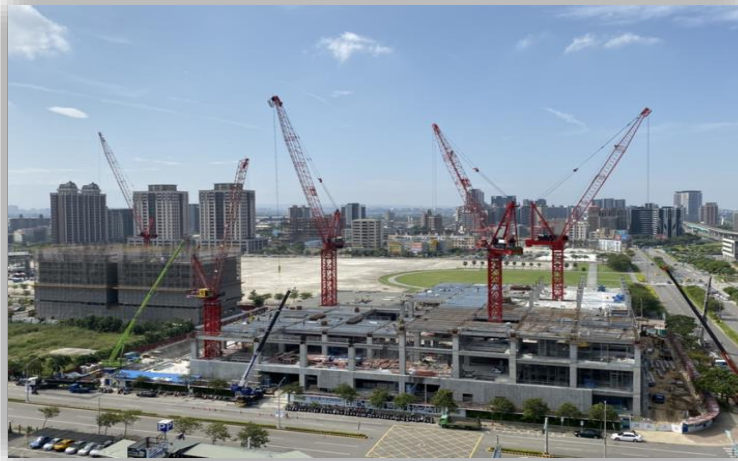
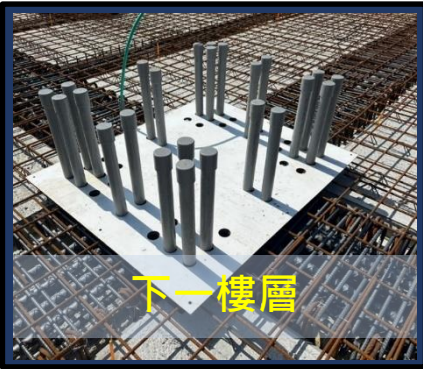
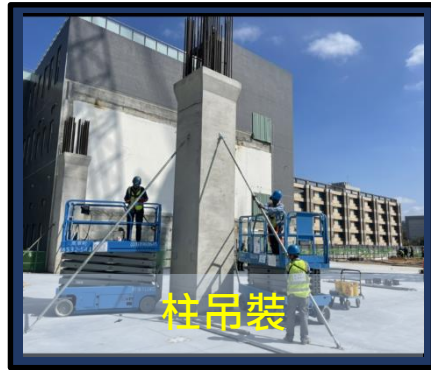
預鑄外牆



預鑄外牆(劈裂紋)



精準預鑄



112年 獲獎紀錄

M專案TCP2：榮獲112年「第十七屆職業安全衛生優良工程金安獎民間工程組(優等)」

三重捷六：榮獲「112年新北市優良建築工程評選」特優獎

榮獲111年「全國推行職安衛優良單位獎」

榮獲111年「第十二屆新北市工安獎優良單位獎(A組)-特優」



推動ESG 永續減碳

成立**永續發展委員會**

響應國際社會減碳行動及國家淨零發展目標

2024年Q2出具2023 ESG永續報告書

導入**ISO14064-1**及**ISO14067-1**，進行公司組織碳盤查及預鑄產品碳足跡計算，預計2024年中前完成盤查，並於2024年底查證完成。



潤弘永續報告書架構

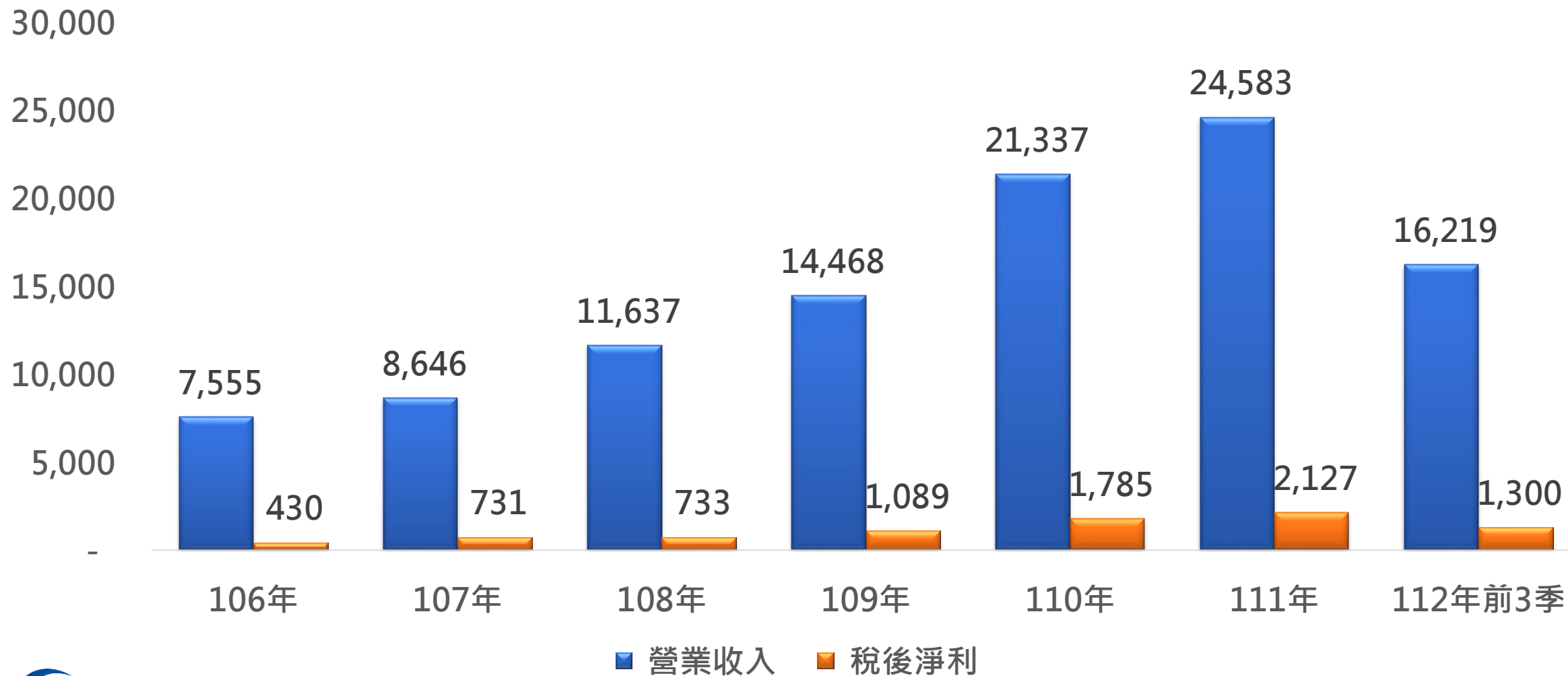


財務績效



營收成長趨勢(合併報表)

單位:百萬元



109-112年度 合併營收狀況

單位：新台幣仟元

	109年	110年	111年	112年前3季
營業收入	14,468,066	21,337,098	24,583,067	16,219,910
營業毛利	1,959,894	3,276,035	3,388,252	2,286,473
營業利益	1,155,907	2,313,958	2,439,540	1,528,447
業外收支	183,813	(89,055)	187,135	59,253
稅後淨利	1,089,458	1,785,151	2,127,704	1,300,682



109-112年度 合併資產狀況

單位：新台幣仟元

	109年	110年	111年	112年前3季
總資產	12,048,273	17,410,389	22,338,310	20,297,128
總負債	6,343,179	9,198,152	14,261,864	13,319,861
股東權益	5,705,094	8,212,237	8,076,446	6,977,267
股本	1,350,000	1,849,500	1,849,500	1,849,500
每股淨值(元)	31.47	36.10	35.32	29.40



配息狀況

	108年度	109年度	110年度	111年度	112年度 前三季
EPS	5.03	7.48	9.96	11.14	6.50
現金股利(含法定)	4.5	6.5	9	10	
股票股利		3.7			
配息率	89.46%	86.90%	90.36%	89.77%	
殖利率	6.76%	6.27%	9.57%	8.4%	



營運績效—在建工程

在建案總合約金額約749.8億元

至112年10月已認列 385.7 億元。

尚未認列合約金額約 **364.1**億元。

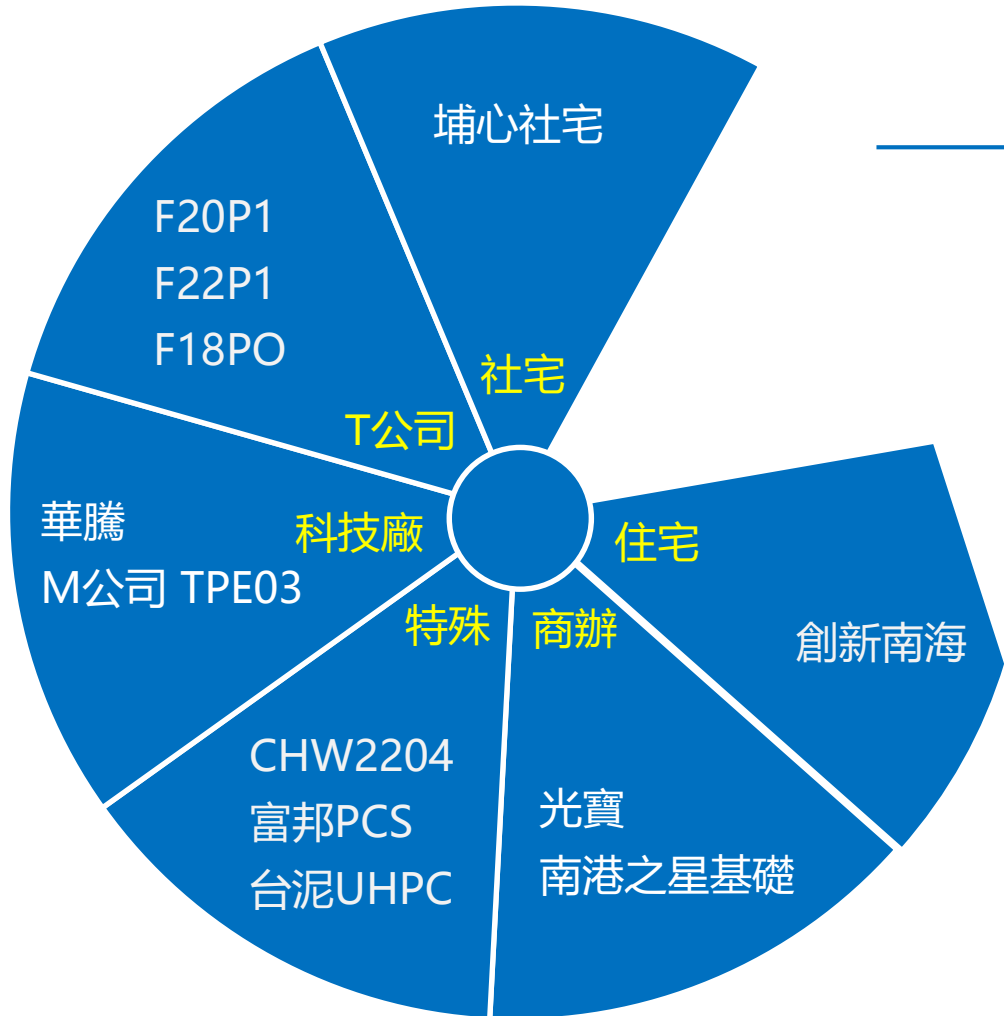
(含南港之星基礎工程13.9億)

(南港之星後續尚有200多億未計入)



截至:112年10月

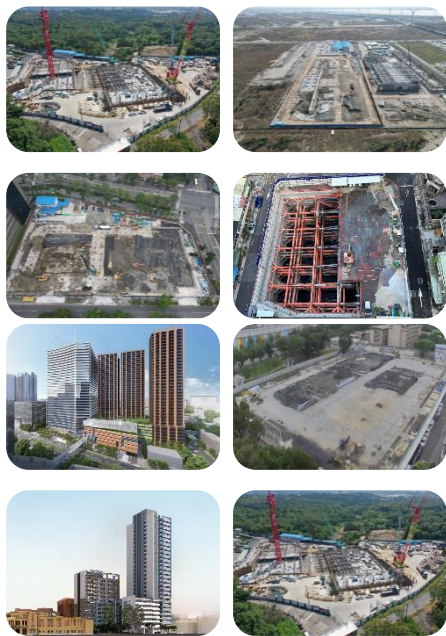
112年度新增訂單 12筆



190億元

年度新增金額





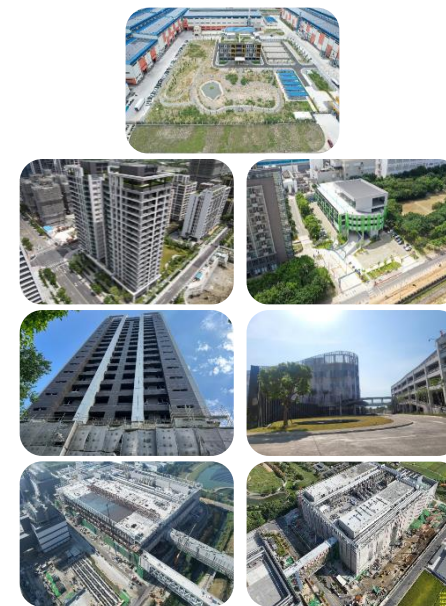
動員地工階段:8案



結構體階段:9案



裝修階段:10案



交屋完工階段:7案

112年度 在建及完工個案



營運策略



創新營建的先行者

一直以來潤弘扮演的角色



全方位快速整合



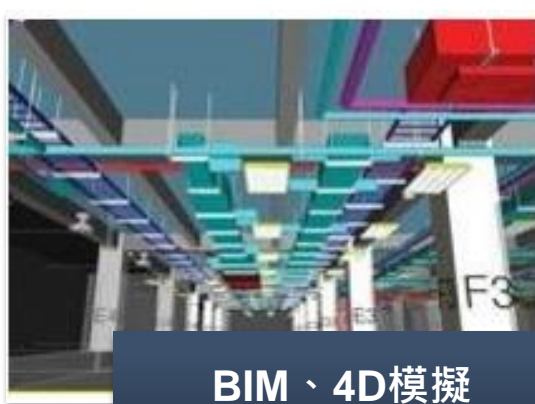
創新研發、專利技術



快速工法、精密預鑄



鋁模、自動化施工機具



BIM、4D模擬



自有專業施工隊

MRO (Maintenance · Repair · Operations)
設備管理與維護



改造營造生態的力量

未來潤弘期許能貢獻的力量



施工隊



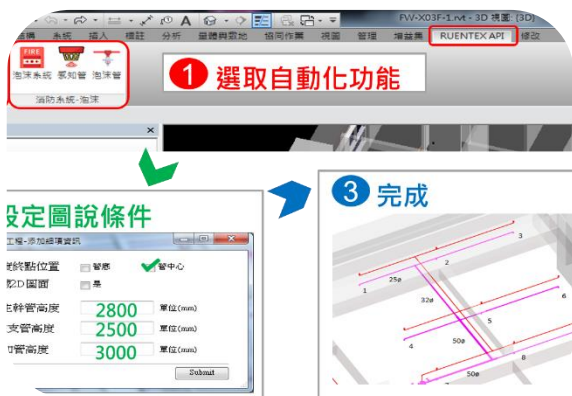
鋁模工法



省力機器



減碳工法



自動繪圖



智能設計



快速計算



潤弘低碳工法減碳效益

以108~112年間本公司興建中的四個建案統計

預鑄工法



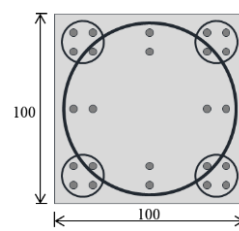
柱多螺箍筋工法



鋁模板工法



New RC 工法



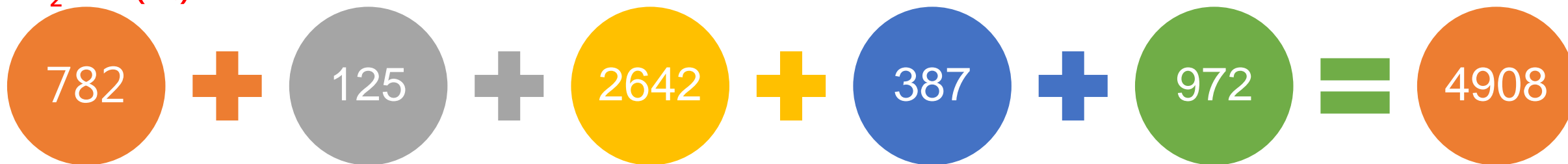
PCS工法



12.7



CO₂減量(噸)



相當於 **12.7** 座
大安森林公園
每年的碳吸附量

以108~112年間本公司中壢社宅、榮總宿舍、萬華社宅以及南港辦公大樓等四個建案統計，上述低碳工法共減少 **4,908** 噸二氧化碳排放量，相當於 **12.7** 座大安森林公園每年的碳吸附量。



營運策略

- **研發創新**:提升公司競爭力，透過專利、引進新工法、新材料等拉大與同業距離
- **積極培訓人才**:有計畫培訓員工，提升自我價值，防止人力流失，為公司發展預做準備
- **建立專業施工組織**:徹底解決勞動力不足、成本等問題
- **推廣預鑄住宅**:協助政府興建預鑄社宅(萬華、埔心社宅)，服務建商興建預鑄住宅
- **鎖定目標客戶**:爭取高品質需求及高毛利案源
高科技廠房及外國公司設廠案
國際大廠在台投資、Data Center建置
積極爭取高科技業(晶圓、光電、DRAM)全廠承攬機會
- **服務客戶**:以客戶為導向，優化施工方案，解決客戶問題，創造客戶利潤



未來展望

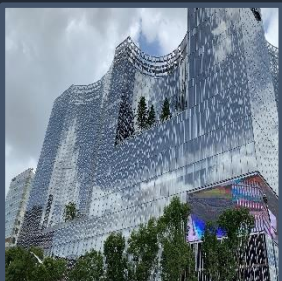
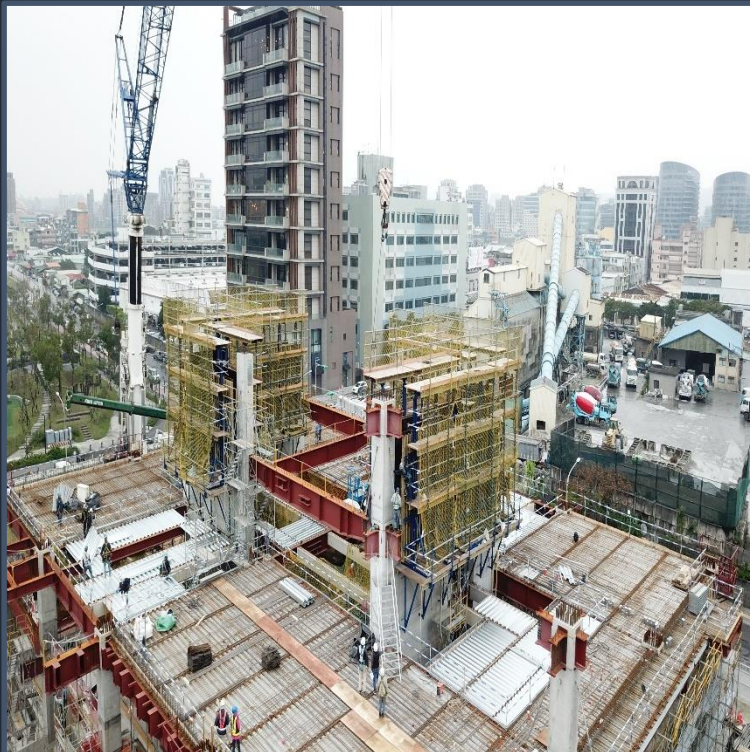


未來展望

先進預鑄結合ESG，成為
環保節能永續經營的營建
領軍企業

擴大公司能量與市佔，創
造價值及利潤回饋股東、
員工與社會





敬請指教

潤弘精密工程

